

Zawór nawiewny ścienny-glifowy, ciśnieniowy, akustyczny (nawietrzak)

Fresh TL80P dB G - 300x200mm



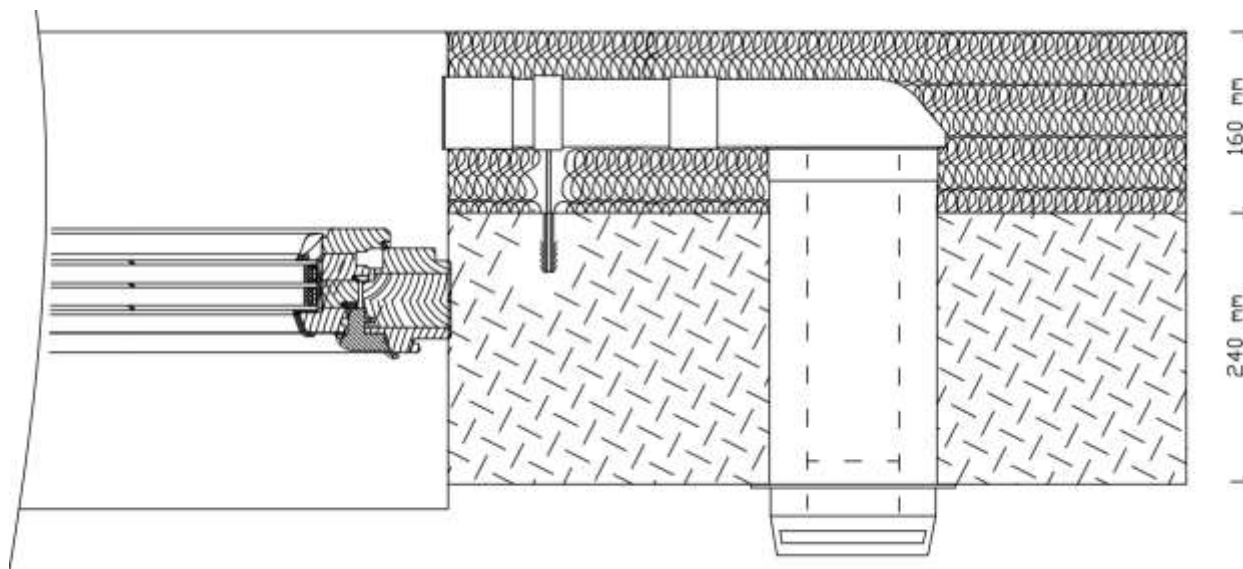
Instrukcja montażu

1. Wykonać otwór w ścianie zewnętrznej o średnicy wskazanej w karcie produktowej zaworu.
2. Złożyć zawór zgodnie z rysunkiem, za wyjątkiem regulatora nawiewu (montowanego po wykończeniu wnętrza).
3. Montaż klamry mocującej
 - a) Przenieść w poziomie oś otworu okrągłej rury na miejsce montażu klamry mocującej.
 - b) Umieścić klamrę w miejscu docelowego jej montażu, prostopadle do wyznaczonej osi i ustalić miejsca wykonania dwóch otworów mocujących klamrę do podłoża. W tym celu pomocnym jest zaznaczenie pionowej linii, w której zamocowana zostanie klamra. Na tej linii przecinającej się prostopadle z wcześniej wyznaczoną linią osi poziomej otworu w ścianie wyznaczyć dwa punkty pod wkręty mocujące, zgodnie z rysunkiem nr 2 (Uwaga: jest to 6,3cm nad linią poziomą dla górnego wkrętu oraz 6,3cm pod linią poziomą dla dolnego wkrętu).
 - * Stosować wkręty o D= 3mm do 4mm, o odpowiedniej długości i konstrukcji, z łbem płaskim, stożkowym.
 - c) W przypadku użycia kołków rozporowych
 - wykonać otwory pod nie i je zamontować.
 - przyłożyć klamrę mocującą
 - przytwierdzić za pomocą wkrętów (nie dotyczy w przypadku montażu klamry bez użycia kołków.
 - d) W przypadku wykorzystania wkrętów do betonu (montaż bez kołków)
 - przyłożyć klamrę mocującą w miejscu zaznaczonym pod otwory
 - przytwierdzić do podłoża bezpośrednio.
 - * Istnieje możliwość precyzyjnego przesunięcia klamry góra/dół, w przypadku wykonania otworów zgodnie z punktem 2b istnieje możliwość skorygowania (w pionie) położenia klamry w zakresie +/- 3mm.
 - * W przypadku mocowania klamry na powierzchni izolacji termicznej np. styropianu, mocować ją, uwzględniając wkręty odpowiedniej konstrukcji i długości.
4. Wsuwać rurę z zestawem (patrz pkt.1) do momentu oparcia się tylnej ściany kanału prostokątnego o zaczepy klamry mocującej.
5. Rozewrzeć równocześnie górny i dolny zaczep klamry, po czym wsunąć cały zestaw do momentu zatrzaśnięcia się zaczepów. (patrz rys. nr.3) Montaż zakończony.

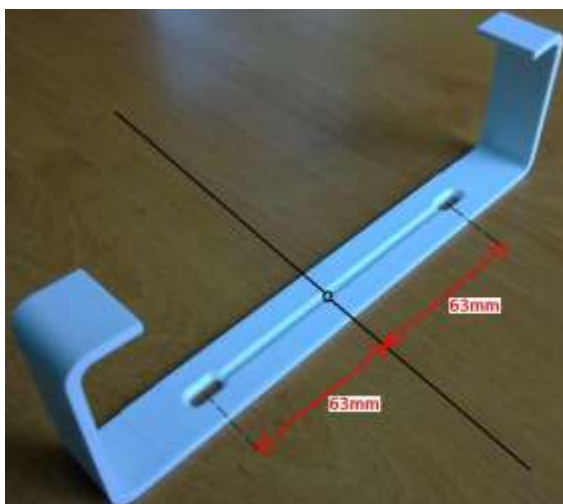
UWAGA:

Niedopuszczalny jest montaż kanału płaskiego z kątem ujemnym w poziomie. Zalecany spadek kanału płaskiego w kierunku kratki-czerpni 0,5-1,0 %.

Rys.1 Przekrój- przykład montażu w ścianie zewnętrznej



Rys.2 Wydłużone otwory pod wkręty mocujące przydatne są przy ustawianiu spadku prostokątnego kanału w kierunku kratki czerpni powietrza.



Rys.2 Wyznaczenie punktów pod wkręty mocujące

Rys.3 Przy montażu nawietrzaka zgodnie z instrukcją (zalecanym), wystarczy jeden uchwyt.

W przypadku wkładania rury tłumiącej od strony wnętrza, w sytuacji gdy kolanko nie jest jeszcze stabilizowane przez warstwę izolacji od strony wierzchniej, zalecane jest użycie dodatkowego uchwytu, zakładanego na część prostokątna kolanka.



Rys.3 Montaż uchwytu mocującego