

## Zawór powietrzny ścienny-nawiewny-glifowy, ciśnieniowy, akustyczny **LOTOS 125 GC, dB 260x125mm**



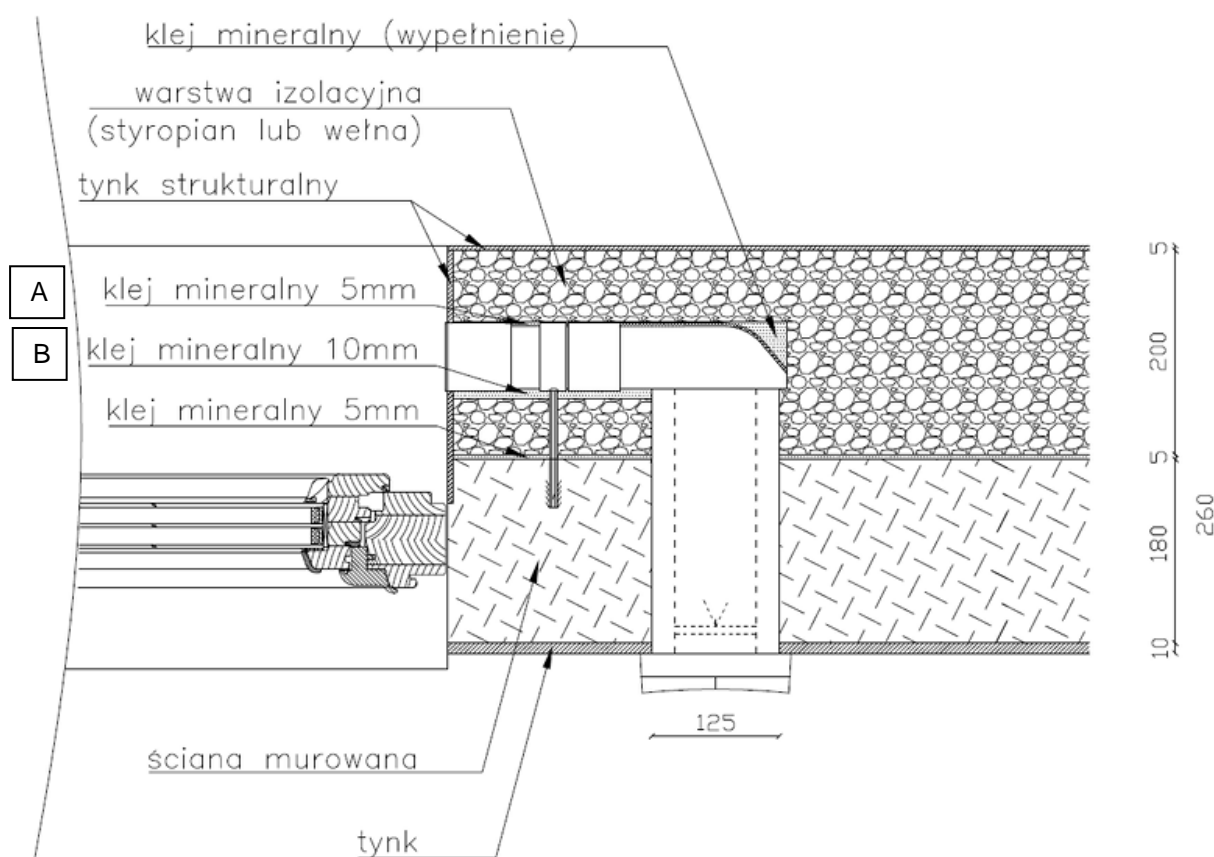
### Instrukcja montażu w ścianie 18 cm (+20 cm ocieplenie)

1. Złożyć zawór zgodnie z rysunkiem, za wyjątkiem klamry mocującej (montowanej na dalszym etapie) oraz regulatora nawiewu (montowanego po wykończeniu wnętrza)
2. Wykonać w ścianie murowanej otwór pod rurę tłumiącą o średnicy wskazanej w karcie produktowej zaworu.
3. Przykleić ocieplenie elewacji zewnętrznej (styropian lub wełna) z pozostawieniem  pustego miejsca od strony węgarka (widoczna jest murowana ściana) pod montaż zespołu glifowego (w widoku od elewacji prostokąt o wymiarach wys. 220 mm x szerokość A, jako wynikowa długość zmontowanego zespołu glifowego (kolanko + rura prostokątna + króciec czerpni).
4. Przykleić do muru spodnią warstwę izolacyjną o grubości 55 mm o wymiarach  pustego miejsca tj., 220 mm x szerokość A (pod tylną ściankę zespołu glifowego), wraz z zasłonięciem istniejącego otworu w murze.
5. Wyciąć w przyklejonej spodniej warstwie izolacyjnej otwór o średnicy otworu w ścianie.
6. Zamontować klamrę mocującą:
  - a) Przenieść w poziomie oś otworu okrągłej rury na miejsce montażu klamry mocującej.
  - b) Umieścić klamrę w miejscu docelowego jej montażu, prostopadle do wyznaczonej osi i ustalić miejsca wykonania dwóch otworów mocujących klamrę do podłoża. W tym celu pomocnym jest zaznaczenie pionowej linii, w której zamocowana zostanie klamra. Na tej linii przecinającej się prostopadle z wcześniej wyznaczoną linią osi poziomej otworu w ścianie wyznaczyć dwa punkty pod wkręty mocujące, zgodnie z rysunkiem nr 2 (Uwaga: jest to 6,3 cm nad linią poziomą dla górnego wkrętu oraz 6,3 cm pod linią poziomą dla dolnego wkrętu).
    - \* Stosować wkręty o D= 3 mm do 4 mm, o odpowiedniej długości i konstrukcji, z łbem płaskim, stożkowym.
  - c) W przypadku użycia kołków rozporowych:
    - wykonać otwory pod nie i je zamontować,
    - przyłożyć klamrę mocującą,
    - przytwierdzić za pomocą wkrętów (nie dotyczy w przypadku montażu klamry bez użycia kołków).
  - d) W przypadku wykorzystania wkrętów do betonu (montaż bez kołków):
    - przyłożyć klamrę mocującą w miejscu zaznaczonym pod otwory,
    - przytwierdzić do podłoża bezpośrednio.
- \* Istnieje możliwość precyzyjnego przesunięcia klamry góra/dół, w przypadku wykonania otworów zgodnie z punktem 2b istnieje możliwość skorygowania (w pionie) położenia klamry w zakresie +/- 3mm.
7. Nałożyć warstwę kleju mineralnego 10 mm.
8. Wsunąć zespół glifowy wraz z rurą tłumiącą do momentu oparcia się tylnej ściany kanału prostokątnego o klamrę mocującą.
9. Rozewrzeć równocześnie górny i dolny zaczep klamry mocującej, po czym wsunąć cały zestaw do momentu zatrzasknięcia się zaczepów (patrz rys. nr 3)
10. Nałożyć na całej powierzchni (w tym na czarną powierzchnię materiału tłumiącego) wierzchnią warstwę 5 mm kleju mineralnego i **dokładnie wypełnić klejem wszelkie przestrzenie wokół osadzonego zespołu glifowego i rury tłumiącej.**
11. Przykleić wierzchnią warstwę izolacyjną 70 mm do zespołu glifowego.
12. Nałożyć tynk strukturalny.
13. Po wykończeniu wnętrza zamontować regulator nawiewu.

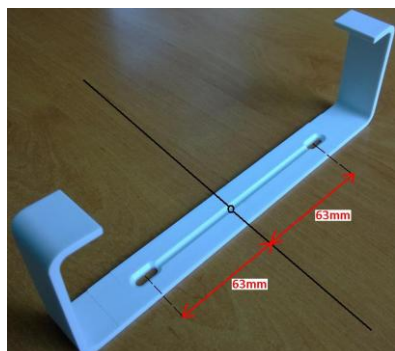
**UWAGA!**

1. Niedopuszczalny jest montaż zespołu glifowego z kątem ujemnym w poziomie. Zalecany spadek w kierunku kratki-czerpni 2%.
2. Do montażu stosować wyłącznie kleje mineralne odpowiednie do zastosowanego materiału izolacyjnego.
3. Nie stosować pianek poliuretanowych i innych materiałów spienionych.
4. Warstwy [A] i [B], co do stron i grubości, można stosować zamiennie.

**Rys. 1** Przekrój – schemat montażowy



**Rys. 2** Wyznaczenie punktów pod wkręty mocujące



**Rys.2** Wydłużone otwory pod wkręty mocujące przydatne są przy ustawianiu spadku kanału w kierunku czerpni powietrza.

**Rys.3** Przy zalecanym montażu nawietrzaka zgodnie z instrukcją wystarczy jeden uchwyt. W przypadku wkładania rury tłumiącej od strony wnętrza zalecane jest użycie dodatkowego uchwyty zakładanego na część prostokątną kolanka.

