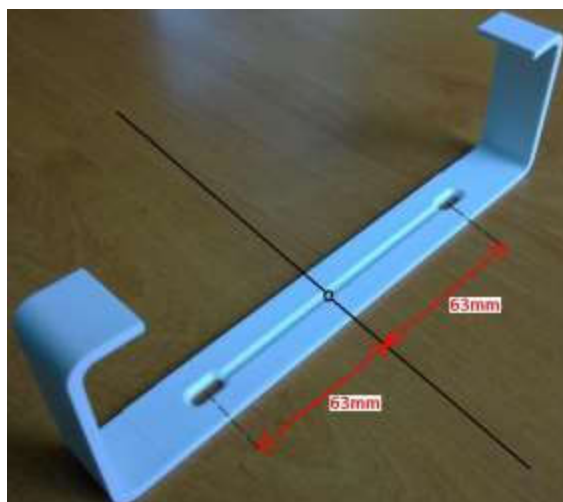
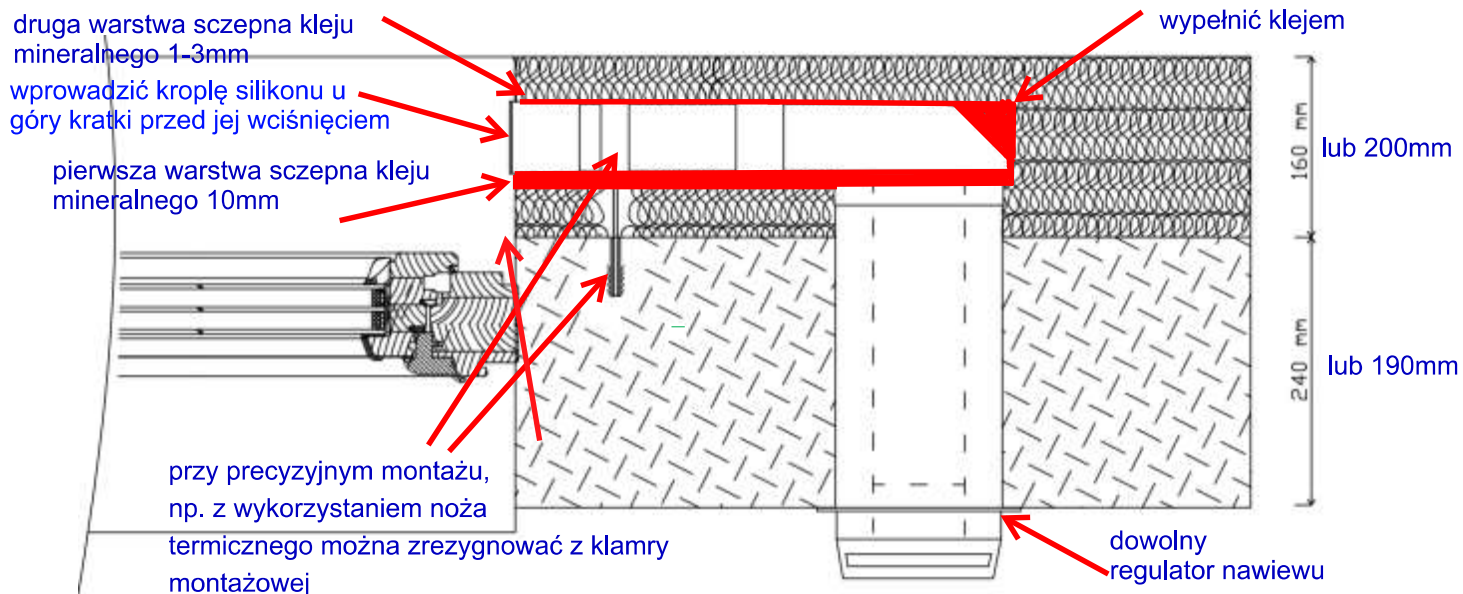


## Zawór nawiewny ścienny-glifowy, ciśnieniowy (nawietrzak)

# Lotos GC -Kameleon GC -Irys GC

## Instrukcja montażu

1. Wykonać otwór w ścianie zewnętrznej o średnicy wskazanej w karcie produktowej zaworu.
2. **Na powierzchnię muru, pod kolanko oraz kanał prostokątny wraz z króćcem czerpni położyć warstwę szepną z kleju do styropianu lub wełny mineralnej o grubości 10mm**
2. Złożyć zawór zgodnie z rysunkiem, za wyjątkiem regulatora nawiewu (montowanego po wykończeniu wnętrza).
3. Montaż klamry mocującej
  - a) przenieść w poziomie oś otworu okrągłej rury na miejsce montażu klamry mocującej.
  - b) umieścić klamrę w miejscu docelowego jej montażu, prostopadłe do wyznaczonej osi i ustalić miejsca wykonania dwóch otworów mocujących klamrę do podłoża. W tym celu pomocnym jest zaznaczenie pionowej linii, w której zamocowana zostanie klamra. Na tej linii przecinającej się prostopadłe w wcześniej wyznaczonej linii osi poziomej otworu w ścianie wyznaczyć dwa punkty pod wkręty mocujące, zgodnie z rysunkiem nr 2 (Uwaga: jest to 6,3cm nad linią poziomą dla górnego wkrętu oraz 6,3cm pod linią poziomą dla dolnego wkrętu). Dokładne wyznaczenie tych punktów umożliwi późniejszą korektę pochylenia rury prostokątnej ze spadkiem 2% w kierunku kratki.
- \* Stosować wkręty o D= 3mm do 4mm, o odpowiedniej długości i konstrukcji, z łbem płaskim, stożkowym.
- c) wykorzystując kołki rozporowe
  - wykonać otwory pod kołki i osadzić je w nich
  - nałożyć klamrę mocującą na zamontowane kołki
  - włożyć wkręty i docisnąć wstępnie klamrę, nie dokręcając zbyt mocno wkrętów (nie dotyczy przypadku montażu zestawu glifowego bez użycia klamry np. wykonując gniazdo pod zespół nożem termicznym)
- \* w przypadku wykorzystania wkrętów do betonu, bez kołków - postępować jak wyżej.
- \* w przypadku mocowania klamry na powierzchni izolacji termicznej np. styropianu, mocować ją, uwzględniając wkręty odpowiedniej konstrukcji i długości, stosowanie do grubości izolacji .
- Teraz istnieje możliwość precyzyjnego przesunięcia klamry góra/dół, (w przypadku wykonania otworów zgodnie z punktem 2b) i skorygowania (w pionie) położenia klamry w zakresie +/- 3mm tak aby zapewnić wymagany spadek rury prostokątnej w kierunku kratki ok. 2%, dla uniemożliwienia zalegania wody opadowej we wnętrzu zespołu glifowego (rury prostokątnej lub kolanka)*
4. Wsuwać rurę (kanał wentylacyjny okrągły) z zespołem glifowym (patrz pkt.1) do momentu oparcia się tylnej ściany kanału prostokątnego o zaczepy klamry mocującej.
5. Rozewrzeć równocześnie górny i dolny zaczep klamry, po czym wsunąć cały zestaw do momentu zatrzaśnięcia się zaczepów. (patrz rys. nr.3).
6. Wykonać korektę położenia klamry (spadku rury prostokątnej) dla zapewnienia spadku 2% i ostrożnie odchylając zaczepy wyjąć zespół glifowy wraz z rurą
7. Dokręcić wkręty uważając aby klamra nie przesunęła się w międzyczasie
8. Powtórzyć kroki 4 i 5
9. **Na wierzchnią powierzchnię zespołu glifowego (kolanka 90 stopni, kanału z klamrą, króćca czerpni powietrza) nałożyć drugą warstwę szepną kleju do styropianu lub wełny mineralnej grubości odpowiednio 1-3mm, tak, żeby otrzymać grubość warstwy kleju mniej więcej równą grubości klamry montażowej (może być większa, tak aby zakrywała klamrę montażową ok. 1mm lub więcej, w zależności od grubości warstwy styropianu lub wełny. Im większa grubość kleju tym lepiej.**
10. Przykleić na wierzch klejną warstwę styropianu lub wełny mineralnej.
11. Króciec czerpni powietrza zabezpieczyć folią lub taśmą do czasu montażu kratki czerpni (na silikon)



**Rys.2** Wyznaczenie punktów pod wkręty mocujące

**Rys.2** Wydłużone otwory pod wkręty mocujące przydatne są przy ustawianiu spadku prostokątnego kanału w kierunku kratki czerpni powietrza.

**Rys.3** Przy montażu nawietrzaka zgodnie z instrukcją (zalecanym), wystarczy jeden uchwyt.

W przypadku wkładania rury okrągłej od strony wnętrza, w sytuacji gdy kolanko nie jest jeszcze stabilizowane przez warstwę izolacji od strony wierzchniej, zalecane jest użycie dodatkowego uchwytu, zakładanego na część prostokątną kolanka.



**Rys.3** Montaż uchwytu mocującego